

Konjunkturstatistik, löner för statlig sektor, mars 2016

Salaries in The Governmental Sector, March 2016

I korta drag

Löneökningen för statlig sektor var 1,9 procent. Den preliminära genomsnittliga månadslönen för månadsavlönade inom statlig sektor var 35 610 under mars 2016. Detta är en ökning med 1,9 procent sedan mars 2015.

Inom civilförvaltningen ökade lönerna med 1,9 procent och för försvaret ökade lönerna med 1,7 procent.

För kvinnor inom statlig sektor ökade lönerna med 2,2 procent medan männens löner ökade med 1,6 procent.

Förändringstalen är baserade på skillnader mellan de definitiva lönerna 2015 och de preliminära lönerna 2016.

Antal sysselsatta ökade med 1,7 procent

Antalet sysselsatta inom den statliga sektorn var 242 620 under mars 2016. Detta är jämfört med mars 2015 en ökning med 3 960 personer eller 1,7 procent. De sysselsatta var fördelade på 124 900 kvinnor och 117 720 män.

Inom civilförvaltningen var antalet sysselsatta 218 130 under mars 2016. Detta är jämfört med mars 2015 en ökning med 3 910 personer.

Inom försvaret ökade antalet anställda med 260 personer till 23 300 under samma period.



Statistiska centralbyrån
Statistics Sweden

Valter Hultén, tfn 08-545 292 40
valter.hulten@mi.se
www.mi.se

Ann-Katrin Larsson, SCB, tfn 019-17 68 80
ann-katrin.larsson@scb.se
www.scb.se

Statistiken har producerats av SCB på uppdrag av Medlingsinstitutet (MI), som ansvarar för officiell statistik inom området.

ISSN 1654-2711 Serie AM – Arbetsmarknad. Utkom den 30 maj 2016.
URN:NBN:SE:SCB-2016-AM17SM1605_pdf
Tidigare publicering: Se avsnittet Fakta om statistiken.
Utgivare av Statistiska meddelanden är Stefan Lundgren, SCB.

Innehåll

Statistiken med kommentarer	3
Löner	3
Genomsnittlig månadslön för månadsavlönade och procentuell förändring fördelad efter heltid/deltid	3
Genomsnittlig månadslön för månadsavlönade och procentuell förändring fördelad efter myndighetsgrupper	3
Sysselsättning	4
Antal sysselsatta och procentuell förändring	4
Tabeller	5
1. Statlig sektor – genomsnittlig månadslön för månadsavlönade, fördelad efter myndighet, mars 2016	5
2. Statlig sektor – definitiv genomsnittlig månadslön för månadsavlönade, inklusive retroaktiv lön, fördelad efter myndighet, mars 2015	6
3. Statlig sektor – genomsnittlig månadslön för månadsavlönade fördelad efter näringsgren, mars 2016	7
4. Statlig sektor – genomsnittlig månadslön för månadsavlönade, utveckling fr.o.m. mars 2014 t.o.m. mars 2016	8
5. Statlig sektor – antal sysselsatta fördelade efter myndighet, mars 2016	9
6. Statlig sektor – antal sysselsatta fördelade efter län, mars 2016	10
7. Statlig sektor – antal sysselsatta fördelade efter näringsgren, mars 2016	11
Fakta om statistiken	12
Inledning	12
Detta omfattar statistiken	12
Objekt och population	12
Statistiska mått	12
Variabler	13
Redovisningsgrupper	13
Så görs statistiken	13
Statistikens tillförlitlighet	13
Bortfall	13
Täckning	14
Bra att veta	14
Spridningsformer	14
Jämförbarhet över tiden	14
Primärmaterial	14
Annan statistik	14
In English	15
Summary	15
List of tables	15
List of terms	16

Statistiken med kommentarer

Löner

Löneutvecklingen mellan mars 2015 och mars 2016 var för månadsavlönade 1,9 procent. Kvinnornas löner ökade med 2,2 procent medan männens löner ökade med 1,6 procent. Den genomsnittliga månadslönen för deltidstjänstgörande i tabellen nedan är uppräknad till heltidslön.

Genomsnittlig månadslön för månadsavlönade och procentuell förändring fördelad efter heltid/deltid

	Genomsnittlig månadslön		
	Mars 2015	Mars 2016	Procent
Heltidstjänstgörande			
Kvinnor	34 050	34 790	+ 2,2
Män	36 150	36 730	+ 1,6
Totalt	35 130	35 780	+ 1,8
Deltidstjänstgörande			
Kvinnor	32 050	32 880	+ 2,6
Män	36 490	37 120	+ 1,7
Totalt	33 330	34 110	+ 2,3
Hel- och deltidstjänstgörande			
Kvinnor	33 780	34 540	+ 2,2
Män	36 170	36 750	+ 1,6
Totalt	34 950	35 610	+ 1,9

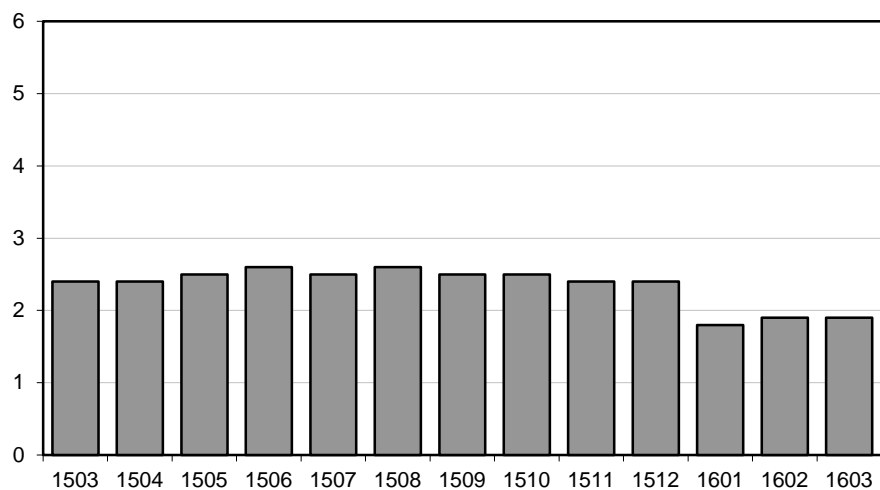
För civilförvaltningen ökade lönerna med 1,9 procent och för försvaret ökade lönerna med 1,7 procent mellan mars 2015 och mars 2016. För den statliga sektorn totalt sett var ökningen 1,9 procent.

Genomsnittlig månadslön för månadsavlönade och procentuell förändring fördelad efter myndighetsgrupper

	Genomsnittlig månadslön		
	Mars 2015	Mars 2016	Procent
Civilförvaltningen			
Kvinnor	33 790	34 550	+ 2,2
Män	36 950	37 540	+ 1,6
Totalt	35 220	35 880	+ 1,9
Försvaret			
Kvinnor	32 370	33 130	+ 2,3
Män	32 520	33 040	+ 1,6
Totalt	32 490	33 050	+ 1,7
Totalt			
Kvinnor	33 780	34 540	+ 2,2
Män	36 170	36 750	+ 1,6
Totalt	34 950	35 610	+ 1,9

Löneutveckling för månadsavlönade inom statlig sektor

Procent



År/Månad

Diagrammet ovan, som visar löneutvecklingen inom den statliga sektorn, baseras på preliminära löneuppgifter plus retroaktiv lön jämfört mot definitiva löneuppgifter 12 månader tidigare.

Sysselsättning

Antalet sysselsatta i den statliga sektorn ökade med 3 960 personer mellan mars 2015 och mars 2016. Civilförvaltningen ökade med 3 910 personer medan försvaret ökade med 260 personer för samma period.

Antal sysselsatta och procentuell förändring

	Antal sysselsatta		Procent
	Mars 2015	Mars 2016	
Civilförvaltningen	214 220	218 130	+ 1,8
Omräknat till heltidspersoner	189 080	192 330	+ 1,7
Försvaret	23 040	23 300	+ 1,1
Omräknat till heltidspersoner	22 600	22 780	+ 0,8
Totalt	238 650	242 620	+ 1,7
Omräknat till heltidspersoner	212 950	216 190	+ 1,5

Tabeller

1. Statlig sektor – genomsnittlig månadslön för månadsavlönade, fördelad efter myndighet, mars 2016

1. Governmental sector – average monthly salary for monthly paid, by authority, March 2016

Myndighet	Genomsnittlig månadslön, kronor							Förändring från föregående år	
	Heltidstjänstgörande			Deltids-tjänstgörande	Hel- och deltidstjänstgörande			Kronor	Procent
	Kvinnor	Män	Totalt	Totalt	Kvinnor	Män	Totalt		
TOTALT	34 792	36 725	35 775	34 109	34 537	36 748	35 614	663	1,9
HELSTATLIG VERKSAMHET	34 788	36 721	35 771	34 108	34 533	36 745	35 611	662	1,9
CIVILFÖRVALTNINGEN	34 821	37 582	36 109	33 952	34 546	37 535	35 883	668	1,9
Polisväsendet	30 581	33 740	32 522	30 716	30 452	33 707	32 393	27	0,1
Domstolsväsendet	35 586	43 616	38 057	33 142	35 247	43 490	37 657	960	2,6
Kriminalvården	29 426	29 181	29 287	29 428	29 403	29 208	29 295	725	2,5
Migrationsverket	30 694	32 207	31 263	30 956	30 706	32 179	31 249	-168	-0,5 ¹
Försäkringskassan	31 002	34 385	31 903	28 942	30 688	34 269	31 580	834	2,7
Skatteverket	33 332	37 022	34 707	32 208	33 035	36 961	34 407	812	2,4
Länsstyrelserna	34 730	35 762	35 149	32 903	34 338	35 500	34 781	803	2,4
Kronofogdemyndigheten	31 451	34 054	32 384	30 840	31 313	33 983	32 232	685	2,2
Tullverket	36 322	36 332	36 328	34 229	35 903	36 317	36 117	996	2,8
Universitet och högskolor	36 611	40 462	38 525	35 997	36 231	40 342	38 191	1 003	2,7
Skogsstyrelsen	34 113	35 340	34 945	33 329	33 677	35 228	34 687	1 423	4,3
Trafikverket	40 170	42 460	41 639	39 128	39 951	42 415	41 500	926	2,3
Lantbruksuniversitetet	35 206	38 620	36 877	35 768	35 020	38 712	36 727	772	2,1
Arbetsförmedlingen	32 129	33 565	32 659	30 800	31 930	33 470	32 467	471	1,5 ¹
Övriga myndigheter	39 134	41 310	40 068	35 801	38 585	41 031	39 593	890	2,3
FÖRSVARET	33 007	32 895	32 914	38 431	33 126	33 038	33 054	561	1,7
ÖVR STATLIGT LÖNE-REGLERAD VERKSAMHET	42 271	44 111	43 146	34 529	40 885	42 869	41 807	4 880	13,2 ¹

Förändringssiffrorna är baserade på skillnader mellan de definitiva lönerna 2015 och de preliminära lönerna 2016.

1) Förändringssiffran är påverkad av strukturella förändringar.

The percentage changes are based on differences between the definitive salaries in 2015 and the preliminary salaries in 2016.

1) The percentage change is affected by structural changes.

2. Statlig sektor – definitiv genomsnittlig månadslön för månadsavlönade, inklusive retroaktiv lön, fördelad efter myndighet, mars 2015

2. Governmental sector – definitive average monthly salary for monthly paid, including retroactive salary, by authority, March 2015

Myndighet	Genomsnittlig månadslön, kronor							Förändring från föregående år	
	Heltidstjänstgörande			Deltids-tjänst-görande Totalt	Hel- och deltidstjänstgörande			Kronor	Procent
	Kvinnor	Män	Totalt		Kvinnor	Män	Totalt		
TOTALT	34 052	36 152	35 126	33 334	33 780	36 171	34 951	825	2,4
HELSTATLIG VERKSAMHET	34 045	36 150	35 122	33 341	33 775	36 171	34 949	825	2,4
CIVILFÖRVALTNINGEN	34 082	37 002	35 454	33 198	33 793	36 953	35 215	857	2,5
Polisväsendet	30 519	33 697	32 489	30 789	30 387	33 674	32 366	401	1,3
Domstolsväsendet	34 528	42 729	37 080	32 240	34 221	42 615	36 697	890	2,5
Kriminalvården	28 613	28 516	28 558	28 755	28 596	28 548	28 570	698	2,5
Migrationsverket	30 763	32 570	31 456	30 810	30 739	32 551	31 417	357	1,1
Försäkringskassan	30 128	33 712	31 063	28 314	29 817	33 667	30 746	910	3,1
Skatteverket	32 518	36 083	33 862	31 523	32 244	36 049	33 595	572	1,7
Länsstyrelserna	33 852	35 027	34 329	32 151	33 493	34 763	33 978	843	2,5
Kronofogdemyndigheten	30 557	33 630	31 643	30 690	30 488	33 594	31 547	1 213	4,0
Tullverket	35 245	35 485	35 376	32 908	34 796	35 414	35 121	1 071	3,1
Universitet och högskolor	35 563	39 491	37 519	34 998	35 196	39 363	37 188	1 002	2,8
Skogsstyrelsen	32 997	33 574	33 385	32 491	32 642	33 591	33 264	1 410	4,4
Trafikverket	39 097	41 525	40 678	38 889	38 902	41 531	40 574	1 136	2,9
Lantbruksuniversitetet	34 281	38 113	36 142	34 759	34 147	38 064	35 955	1 085	3,1
Arbetsförmedlingen	31 605	33 170	32 182	30 381	31 418	33 080	31 996	494	1,6
Övriga myndigheter	38 158	40 576	39 195	34 817	37 581	40 310	38 703	979	2,6
FÖRSVARET	32 254	32 390	32 366	37 489	32 366	32 521	32 493	340	1,1
ÖVR STATLIGT LÖNE- REGLERAD VERKSAMHET	38 782	37 253	38 074	29 402	37 049	36 774	36 927	1 344	3,8

Förändringssiffrorna är baserade på skillnader mellan de definitiva lönerna 2014 och de definitiva lönerna 2015.

The percentage changes are based on differences between the definitive salaries in 2014 and the definitive salaries in 2015.

3. Statlig sektor – genomsnittlig månadslön för månadsavlönade fördelad efter näringsgren, mars 2016

3. Governmental sector – average monthly salary for monthly paid by industry sector, March 2016

Näringsgren/SNI 2007	Genomsnittlig månadslön, kronor							Förändring från föregående år	
	Heltidstjänstgörande			Deltids-tjänstgörande	Hel- och deltidstjänstgörande			Kronor	Procent
	Kvinnor	Män	Totalt	Totalt	Kvinnor	Män	Totalt		
TOTALT	34 792	36 725	35 775	34 109	34 537	36 748	35 614	663	1,9
K Finans- och försäkringsverksamhet	34 172	35 518	34 697	32 589	33 867	35 467	34 464	1 305	3,9
L Fastighetsverksamhet	39 654	38 033	38 496	36 856	39 301	38 035	38 414	1 145	3,1
M Juridik, ekonomi, vetenskap och teknik	38 573	42 929	41 066	36 950	37 711	42 893	40 526	329	0,8 ¹
N Uthyrning, fastighetservice m.m.	32 129	33 565	32 659	30 800	31 930	33 470	32 467	471	1,5 ¹
O Offentlig förvaltning och försvar;									
obl. socialförsäkring	34 384	35 650	35 050	33 468	34 154	35 682	34 926	574	1,7
84.1 Offentlig förvaltning	36 791	39 814	38 102	35 220	36 463	39 723	37 816	599	1,6
84.2 Offentliga tjänster	32 531	33 481	33 144	32 530	32 407	33 526	33 110	409	1,3
84.3 Obligatorisk socialförsäkring	31 127	34 874	32 148	28 968	30 800	34 742	31 805	900	2,9
P Utbildning	36 491	40 331	38 376	35 879	36 114	40 213	38 042	1 009	2,7
85.2 Grundskoleutbildning	34 406	35 174	34 589	31 288	33 861	34 690	34 049	1 691	5,2
85.4 Eftergymnasial utbildning	36 551	40 379	38 449	35 991	36 180	40 266	38 121	992	2,7
Q Vård och omsorg	32 563	31 180	31 834	30 376	32 305	30 979	31 620	1 033	3,4
R Kultur, nöje och fritid	34 709	35 548	35 092	30 468	34 073	34 985	34 475	772	2,3

Förändringssiffrorna är baserade på skillnader mellan de definitiva lönerna 2015 och de preliminära lönerna 2016.

1) Förändringssiffran är påverkad av strukturella förändringar.

The percentage changes are based on differences between the definitive salaries in 2015 and the preliminary salaries in 2016.

1) The percentage change is affected by structural changes.

4. Statlig sektor – genomsnittlig månadslön för månadsavlönade, utveckling fr.o.m. mars 2014 t.o.m. mars 2016

4. Governmental sector – average monthly salary for monthly paid, from March 2014 to March 2016

Mätmånad	Genomsnittlig månadslön, kronor			Förändring från föregående år, procent		
	preliminär	preliminär+retro	definitiv	preliminär mot preliminär	preliminär+retro mot definitiv	definitiv mot definitiv
mar-14	33 830	–	34 130	2,5	–	2,5
apr-14	34 030	–	34 240	2,4	–	2,2
maj-14	34 080	–	34 240	2,5	–	2,4
jun-14	34 030	–	34 120	2,4	–	2,3
jul-14	33 850	–	33 940	2,3	–	2,2
aug-14	33 810	–	33 840	2,5	–	2,2
sep-14	34 090	–	34 110	2,5	–	2,3
okt-14	34 250	–	34 760	2,6	–	1,8
nov-14	34 400	–	34 780	2,8	–	2,0
dec-14	34 590	–	34 820	3,0	–	2,1
jan-15	34 840	–	35 040	3,3	–	2,5
feb-15	34 870	–	35 010	3,2	–	2,5
mar-15	34 850	–	34 950	3,0	–	2,4
apr-15	34 960	35 060	–	2,7	2,4	–
maj-15	35 030	35 080	–	2,8	2,5	–
jun-15	34 980	35 010	–	2,8	2,6	–
jul-15	34 760	34 790	–	2,7	2,5	–
aug-15	34 710	34 740	–	2,7	2,6	–
sep-15	34 950	34 970	–	2,5	2,5	–
okt-15	35 120	35 610	–	2,5	2,5	–
nov-15	35 240	35 610	–	2,4	2,4	–
dec-15	35 480	35 650	–	2,6	2,4	–
jan-16	35 570	35 690	–	2,1	1,8	–
feb-16	35 650	35 690	–	2,2	1,9	–
mar-16	35 610	35 610	–	2,2	1,9	–

5. Statlig sektor – antal sysselsatta fördelade efter myndighet, mars 2016

5. Governmental sector – number of employees by authority, March 2016

Myndighet	Antal					Förändring från föregående år	Heltidspersoner	
	Samtliga	Heltids-tjänstgörande		Deltids-tjänstgörande			Antal	Därav kvinnor, procent
		Kvinnor	Män	Kvinnor	Män			
TOTALT	242 617	94 267	97 458	30 634	20 258	3 964	216 192	51,2
HELSTATLIG VERKSAMHET	242 436	94 213	97 410	30 590	20 223	4 154	216 059	51,2
CIVILFÖRVALTNINGEN	218 128	89 932	78 711	30 054	19 431	3 910	192 329	55,1
Justitiedepartementet	57 962	23 087	25 885	4 580	4 410	2 379	53 215	48,6
Polisväsendet	29 245	9 300	14 828	2 160	2 957	61	26 240	40,3
Domstolsväsendet	6 530	3 920	1 776	676	158	53	6 262	70,2
Kriminalvården	10 346	3 686	4 883	909	868	203	9 371	44,3
Migrationsverket	7 103	4 024	2 428	449	202	2 068	6 833	63,0
Utrikesdepartementet	2 140	1 077	658	329	76	-33	1 912	63,4
Försvarsdepartementet	126	61	52	7	6	-5	121	54,5
Socialdepartementet	21 085	11 365	5 241	2 956	1 523	120	19 211	69,2
Försäkringskassan	12 413	7 653	2 786	1 674	300	145	11 822	74,9
Finansdepartementet	24 776	11 994	8 600	3 147	1 035	-39	23 605	60,6
Skatteverket	10 006	5 293	3 151	1 266	296	-165	9 617	65,0
Länsstyrelserna	5 015	2 321	1 594	811	289	-82	4 702	61,8
Kronofogdemyndigheten	2 189	1 212	680	227	70	58	2 107	65,4
Tullverket	1 976	797	921	169	89	13	1 914	48,3
Utbildningsdepartementet	71 769	24 386	22 966	14 191	10 226	413	56 759	53,3
Universitet och högskolor	67 132	21 983	21 786	13 425	9 938	322	52 588	52,1
Kulturdepartementet	3 195	1 259	927	631	378	-23	2 608	58,8
Näringsdepartementet	20 068	7 820	8 780	2 268	1 200	-257	18 664	49,5
Skogsstyrelsen	764	190	403	84	87	-59	709	34,8
Trafikverket	6 826	2 174	3 898	356	398	211	6 512	37,0
Lantbruksuniversitetet	3 341	1 203	1 152	649	337	-51	2 788	53,8
Miljö- och energidepartementet	2 776	1 237	1 085	281	173	56	2 624	54,6
Arbetsmarknadsdepartementet	14 231	7 646	4 517	1 664	404	1 299	13 611	64,9
Arbetsförmedlingen	13 225	7 118	4 170	1 586	351	1 224	12 652	65,2
FÖRSVARET	23 298	3 794	18 338	421	745	257	22 777	17,8
RIKSDAGENS VERK	1 010	487	361	115	47	-13	953	59,3
ÖVR STATLIGT LÖNEREGLERAD VERKSAMHET	181	54	48	44	35	-190	133	53,4

6. Statlig sektor – antal sysselsatta fördelade efter län, mars 2016

6. Governmental sector – number of employees by county, March 2016

Län	Antal					Förändring från föregående år	Heltidspersoner	
	Samtliga	Heltids- tjänstgörande		Deltids- tjänstgörande			Antal	Därav kvinnor, procent
		Kvinnor	Män	Kvinnor	Män			
TOTALT	242 617	94 267	97 458	30 634	20 258	3 964	216 192	51,2
Stockholm	74 002	30 057	28 727	8 503	6 715	1 069	65 280	52,5
Uppsala	16 716	5 795	6 686	2 536	1 699	290	14 343	48,8
Södermanland	3 881	1 731	1 542	381	227	-47	3 638	54,5
Östergötland	13 050	4 840	5 400	1 732	1 078	340	11 672	49,9
Jönköping	5 906	2 335	2 450	735	386	-49	5 460	51,7
Kronoberg	3 232	1 160	1 067	629	376	35	2 703	54,9
Kalmar	3 331	1 376	1 329	418	208	60	3 081	53,5
Gotland	1 604	683	624	186	111	37	1 483	53,9
Blekinge	4 972	1 395	2 978	331	268	183	4 691	34,3
Skåne	26 984	10 017	10 579	3 896	2 492	360	23 674	51,0
Halland	3 939	1 246	1 953	489	251	-128	3 601	42,8
Västra Götaland	31 976	12 107	13 055	4 324	2 490	769	28 685	50,6
Värmland	4 686	1 966	1 691	631	398	201	4 208	55,4
Örebro	6 952	2 830	2 499	1 079	544	13	6 136	55,5
Västmanland	4 157	1 744	1 661	468	284	48	3 781	52,9
Dalarna	4 677	1 937	1 828	544	368	103	4 288	52,9
Gävleborg	5 315	2 441	2 039	557	278	172	4 947	56,2
Västernorrland	6 407	2 826	2 530	707	344	251	5 987	54,8
Jämtland	3 271	1 500	1 172	372	227	116	3 031	57,6
Västerbotten	8 743	3 276	3 162	1 389	916	63	7 404	52,5
Norrbottn	8 816	3 005	4 486	727	598	78	8 098	41,8

7. Statlig sektor – antal sysselsatta fördelade efter näringsgren, mars 2016**7. Governmental sector – number of employees by industry sector, March 2016**

Näringsgren/SNI 2007	Antal					Förändring från föregående år ¹	Heltidspersoner	
	Samtliga	Heltids-tjänstgörande		Deltids-tjänstgörande			Antal	Därav kvinnor, procent
		Kvinnor	Män	Kvinnor	Män			
TOTALT	242 617	94 267	97 458	30 634	20 258	3 964	216 192	51,2
K Finans- och försäkringsverksamhet	808	416	266	96	30	-51	770	62,7
L Fastighetsverksamhet	999	258	650	46	45	-24	961	29,9
M Juridik, ekonomi, vetenskap och teknik	3 581	1 312	1 504	485	280	-425	3 312	49,6
N Uthyrning, fastighetservice m.m.	13 225	7 118	4 170	1 586	351	1 224	12 652	65,2
O Offentlig förvaltning och försvar;								
obl. socialförsäkring	144 617	58 814	65 340	12 659	7 804	3 144	135 942	49,4
84.1 Offentlig förvaltning	59 144	28 310	21 716	6 426	2 692	2 324	55 977	58,4
84.2 Offentliga tjänster	71 994	22 234	40 519	4 450	4 791	647	67 107	37,1
84.3 Obligatorisk socialförsäkring	13 479	8 270	3 105	1 783	321	173	12 858	74,4
P Utbildning	71 924	23 936	23 135	14 452	10 401	264	56 595	52,7
85.2 Grundskoleutbildning	1 223	674	210	273	66	14	1 076	77,4
85.4 Eftergymnasial utbildning	70 701	23 262	22 925	14 179	10 335	250	55 519	52,3
Q Vård och omsorg	4 733	1 367	1 529	795	1 042	15	3 696	47,1
R Kultur, nöje och fritid	2 651	1 004	841	507	299	-179	2 194	55,9

1) Näringsgrensändringar kan påverka siffrorna.

1) Changes of industry sector may affect the figures.

Fakta om statistiken

Inledning

Detta Statistiska meddelande (SM) ingår i den löpande konjunkturlöne-statistiken och avser löner och sysselsättning inom statlig sektor. Statistiken har producerats av Statistiska centralbyrån (SCB), på uppdrag av Medlingsinstitutet (MI), som från och med 2001 ansvarar för officiell statistik inom området. Syftet med undersökningen är att månatligen belysa löner och sysselsättning inom statlig sektor i termer av nivå och utveckling. SCB har sedan 1976 utfört en undersökning i varje kvartals mittmånad av sysselsättningen inom den statliga sektorn. Efter ett betänkande från 1987 års lönekommitté har SCB fått regeringens uppdrag att tillsammans med Konjunkturinstitutet (KI) utforma en kortperiodisk lönestatistik. Från och med februari 1991 utökades därför undersökningen till att även omfatta de anställdas löner. Det främsta syftet med den utökade undersökningen är att ge underlag för konjunkturbedömningar och för analys av kostnadsutvecklingen inom den statliga sektorn. Undersökningen är en totalundersökning och är från och med januari 2000 månatlig. Detta SM innehåller uppgifter för mars 2016.

Detta omfattar statistiken

Objekt och population

Populationen består av sysselsatta inom statlig förvaltning, sysselsatta vid institutioner hänförliga till statlig sektor samt sysselsatta vid socialförsäkringsfonder. Undersökningspopulationen delas upp i sysselsättnings- respektive lönepopulation. I sysselsättningspopulationen ingår alla som var anställda med lön under mät månaden. Undantagna är tjänstlediga som inte fick utbetald lön under mät månaden och anställda i utlandet. I lönepopulationen ingår alla, förutom de undantagna i sysselsättningspopulationen, som var anställda med månadslön och med en sysselsättningsgrad på minst 40 procent. Till och med december 2014 var åldersgränsen för lönepopulationen alla som fyllt 18 men inte 65 år. Från januari 2015 ingår alla som fyllt 18 men inte 67 år i lönepopulationen.

Statistiska mått

Statistiken i undersökningen redovisas i form av genomsnittliga månadslöner samt antalet sysselsatta. I månadslönen ingår grundlön, fasta- samt rörliga lönetillägg. I tabeller och tablåer redovisas genomsnittlig månadslön för heltids-tjänstgörande, deltidstjänstgörande samt hel- och deltidstjänstgörande. Den genomsnittliga månadslönen beräknas som summan av de anställdas månadslön dividerat med summan av deras tjänstgöringsomfattning. Den beräknade genomsnittliga månadslönen är alltså ett mått på den genomsnittliga ersättningen för en arbetsinsats motsvarande heltid under en månad. För både genomsnittlig månadslön och antal sysselsatta redovisas förändringen från motsvarande månad föregående år. Förändringssiffrorna är baserade på oavrundade uppgifter.

Efter tolv månader fastställs den slutliga genomsnittliga månadslönen. Det innebär att hänsyn tas till retroaktiva löneutbetalningar. De preliminära månadslönerna korrigeras med de retroaktiva lönebeloppen och de definitiva månadslönerna beräknas.

Variabler

Genomsnittlig månadslön

Med månadslön avses ersättning för månad innan avdrag gjorts, där grundlön, fasta samt rörliga lönetillägg ingår. Övertidstillägg, traktamentsersättningar samt jour- och beredskapstillägg ingår inte i den genomsnittliga månadslönen.

Antal sysselsatta

Som sysselsatt räknas den som fått lön utbetald under mät månaden oberoende av tjänstgöringens omfattning eller anställningstidens längd och där lönen inte består av enbart tillägg eller retroaktiv lön.

Heltid/deltid

Som heltidstjänstgörande betraktas den som har en tjänstgöringsomfattning på 100 procent och som deltidstjänstgörande räknas den som har en tjänstgöringsomfattning på mindre än 100 procent.

Antal heltidspersoner

Antal heltidspersoner i en redovisningsgrupp beräknas som summan av tjänstgöringens omfattning dividerat med 100 för de anställningar som tillhör redovisningsgruppen i undersökningsmaterialet.

Kön

Kvinna eller man.

Myndighet

Myndigheterna redovisas enligt SCB:s myndighetsregister.

Län

Med län avses i normalfallet individens tjänsteställe. Länsindelningen följer den regionala indelningen för år 2016.

Näringsgren

Näringsgren redovisas enligt Standard för svensk näringsgrensindelning 2007, SNI 2007. Denna standard har som bas EU:s reviderade näringsgrensstandard, NACE Rev.2 (NACE = Nomenclature Générale des Activités Economiques dans les Communautés Européennes).

Redovisningsgrupper

I SM-statistiken sker indelning på myndigheter, län, näringsgren (SNI 2007), kön och hel- respektive deltidstjänstgörande. Specialbearbetning kan göras på en finare redovisningsnivå eftersom materialet är totalräknat.

Så görs statistiken

Uppgifterna samlas in från olika administrativa datalönesystem. Det insamlade materialet genomgår en maskinell redigering i syfte att kontrollera uppgifternas rimlighet. För respektive myndighet jämförs uppgifterna mot de inkomna uppgifterna föregående månad. Vid tveksamheter tas kontakt med myndigheten för att få en bekräftelse på att uppgifterna är korrekta eller för att justera eventuella felaktigheter.

Statistikens tillförlitlighet

Bortfall

Bortfall utgörs av icke inrapporterade anställda. Utöver dessa finns det några myndigheter och främst stiftelser eller institutioner som inte har lönesystem som klarar av att leverera de efterfrågade statistikuppgifterna. Dessa uppskattas bestå av cirka 4 300 personer, vilket motsvarar cirka 1,8 procent.

Täckning

Vid uppdelning mellan olika sektorer uppstår ibland tveksamheter om vilken sektor en enhet ska tillhöra. Vissa mindre enheter kan då ”ramla mellan stolarna”.

Bra att veta

Spridningsformer

Undersökningen presenteras huvudsakligen i detta Statistiska meddelande samt i de statistiska databaserna www.scb.se/Statistikdatabasen.

Jämförbarhet över tiden

Januari 2015 ändrade många myndigheter departementstillhörighet vilket kan påverka jämförelser mellan departementen. Ytterligare en förändring från och med 2015 är att åldersavgränsningen i lönepopulationen är utökad från 18-64 år till 18-66 år. Detta innebär att cirka 3 000 individer tillkommit i lönepopulationen.

Från januari 2012 avgränsades lönepopulationen genom att endast månadsavlönade med en tjänstgöringsomfattning på minst 40 procent ingår. Distriktsveterinärer vid Jordbruksverket samt förtroendeläkare vid Försäkringskassan exkluderades också. Ändringen innebar en minskning av lönepopulationen med ca 9 procent. Sysselsättningspopulationen är oförändrad.

Primärmaterial

Uppgifterna är sekretesskyddade varför uppgifterna om enskilda individer inte lämnas ut till någon annan än individen själv. I undantagsfall efter särskild prövning kan forskare få tillgång till avidentifierat individmaterial för egna bearbetningar. Avidentifieringen görs då så att enskilda individer inte kan urskiljas.

Annan statistik

SCB producerar även motsvarande konjunkturstatistik för privat sektor samt för kommuner och landsting. Detta redovisas bland annat i Statistiska meddelanden för respektive undersökning. Löneuppgifter för den statliga sektorn redovisas också på årsbasis. Arbetskraftsundersökningarna (AKU) ger statistik över sysselsättningen för hela ekonomin. Det finns även en företagsbaserad kvartalsstatistik över sysselsättning för hela arbetsmarknaden (KS). Ovanstående undersökningar publiceras också i statistiska meddelanden serie AM.

På SCB:s webbplats www.scb.se finns för varje produkt en flik benämnd ”Dokumentation”. Där finns beskrivning och dokumentation av statistiken tillgänglig.

In English

Summary

The average monthly salary for salaried employees in the governmental sector was SEK 35 610 in March 2016. Since March 2015, the monthly salary has increased by an average 1.9 percent. For women the salaries increased by an average of 2.2 percent and for men the salaries increased by an average of 1.6 percent.

In March 2016 a total of about 242 620 persons were employed in the governmental sector, 3 960 more than March 2015. About 124 900 of these employees were women and 117 720 were men.

The population consists of employees with state-regulated wages or salaries at all government authorities, government ministries, public utilities and national insurance offices. The target population is divided into employment population and salary population.

From January 2015, the age demarcation in the salary population has been increased from 18-64 years to 18-66 years. From January 2012 the wage population was delimited further, by only include the monthly paid with an extent of employment on at least 40 percent. District Veterinarians at the Board of Agriculture and the medical officer at The Swedish Social Insurance Agency are excluded as well. The employment population is unchanged.

Since 1976 Statistics Sweden (SCB) has collected data for the middle of the month of each quarter on employment in the governmental sector. The data are used mainly in producing various employment estimates and forecasts for use in the national budgets and long-range forecasts.

After a report from the Wages and Salaries Committee in 1987, Statistics Sweden and the National Institute of Economic Research received a government commission to develop short-term statistics on wages and salaries. In February 1991 the survey expanded to include also the wages and salaries paid to employees. The main aim of the expanded survey is to provide a basis for estimations of economic trends and for analyses of cost trends in the governmental sector. Since 2001, the survey is carried out by Statistics Sweden at the request of the National Mediation Office. Since January 2000 the survey has been conducted on a monthly basis.

List of tables

1. Governmental sector – average monthly salary for monthly paid, by authority, March 2016	5
2. Governmental sector – definitive average monthly salary for monthly paid, including retroactive salary, by authority, March 2015	6
3. Governmental sector – average monthly salary for monthly paid by industry sector, March 2016	7
4. Governmental sector – average monthly salary for monthly paid, from March 2014 to March 2016	8
5. Governmental sector – number of employees by authority, March 2016	9
6. Governmental sector – number of employees by county, March 2016	10
7. Governmental sector – number of employees by industry sector, March 2016	11

List of terms

antal	number
Arbetsmarknadsdepartementet	Ministry of Employment
civilförvaltningen	Civil service
definitiv	definitive
deltidstjänstgörande	part-time employees
Finansdepartementet	Ministry of Finance
Försvarsdepartementet	Ministry of Defence
försvaret	Defence Organization
heltidstjänstgörande	full-time employees
Justitiedepartementet	Ministry of Justice
Kulturdepartementet	Ministry of Culture
Landsbygdsdepartementet	Ministry for Rural Affairs
län	county
Miljö- och energidepartementet	Ministry of Environment and Energy
myndighet	authority
månadslön	monthly salary
män	male
Näringsdepartementet	Ministry of Enterprise, Energy and Communications
näringsgren	industry sector
heltidspersoner	full-time equivalents
Riksdagens verk	The Parliament Agencies
samtliga	total, all
Socialdepartementet	Ministry of Health and Social Affairs
statlig sektor	governmental sector
statlig verksamhet	government activity
summa	sum
sysselsatta	employees
Utbildningsdepartementet	Ministry of Education and Research
Utrikesdepartementet	Ministry for Foreign Affairs
totalt	total
övrig statligt lönereglerad verksamhet	state-subsidized activity